



# dossier technique

 théâtre

danse 

 cirque

musique 

 lectures

Nouveau

*Relax*

# Description générale

## Salle de catégorie III

Dispositif scénique intégré à la salle  
Jauge : 229 places

Scène de plain-pied avec plancher  
de couleur noire.  
Gradinage fixe et frontal.

Surcharge admissible du plancher  
de scène : 700 kg/m<sup>2</sup>

Pour une bonne visibilité, notamment  
pour le jeu au sol, il est préférable  
de commencer le bord de scène à 2  
mètres du 1<sup>er</sup> rang de spectateurs.  
En raison de la jauge peu importante,  
les régies en salle sont généralement  
à proscrire.

## Accès scène

Quai de déchargement de plain-pied  
à l'arrière scène.

Dimensions des portes extérieures :  
3,40 m de haut x 3 m de large

## Régie

Espace de 5 m x 3 m.  
Ouverture directe de 4 m x 1 m  
donnant sur la salle.

La régie est commune au son  
et à la lumière.

En présence du public, le passage  
de la régie aux loges ne peut se faire  
que par l'extérieur.

## Sécurité

⚠ Nous vous demandons de bien  
vouloir nous faire parvenir les  
photocopies des procès verbaux de  
classement (M1) des éléments du  
décor et des accessoires. ⚠

## Loges

➡ **Loge 1** : pour 2 personnes au RDC  
proche de la scène avec lavabo,  
douche, chauffage et réfrigérateur.

➡ **Loge 2** : pour 3 personnes au  
1<sup>er</sup> étage avec lavabo, douche,  
chauffage et réfrigérateur.

➡ **Coin cuisine** (en technique) avec  
évier, réfrigérateur, micro-ondes,  
plaques électriques portatives.

# Plateau

## Cage de scène

Profondeur : 12 m  
Mur à mur : 14 m  
Cadre : 10 m d'ouverture  
Hauteur sous perches fixes : 9 m  
Porteuses fixes tous les 50 cm  
Tapis de danse noir ou blanc :  
5 lés de 1,60 m  
Tapis de danse noir ou blanc :  
9 lés de 1,50 m

Le grill est équipé de 7 porteuses électriques (vitesse fixe et charge maxi = 300 kg).

[model equipchaine] sur rails et positionnables à loisir du mur du fond de scène au cadre de scène.

Hauteur sous porteuses électriques 8,30 m.

Charge maximum au grill 2000 kilos.  
1 Fixe devant frise.

La passerelle de face est fixe et sert d'accroche pour une face d'éclairage dite « classique » (angle = 43°).

Deux lisses latérales courent le long du plateau à une hauteur 3,10 m et 4,60 m (indiquées sur le découpe).

## Draperie

- 1 cyclorama blanc recto/verso 10 m x 8 m
- 6 plans de pendrillons de 9 m x 2,80 m
- 6 jeux de frises de 14 m x 2 m
- 1 rideau de scène noir : ouverture à la grecque, commande manuelle à jardin
- 1 frise de cadre de scène de 2,80 m de hauteur
- 1 fond de scène noir sur patience mobile, ouverture à la grecque, commande manuelle à cour
- 29 pains de charge de 17 kg
- 22 pains de charge de 12 kg

# Lumière

- Éclairage de salle :
- Graduable et indépendant du jeu d'orgue
- Puissance électrique :
- 100 kW tétra aux gradateurs
- 1 Pupitre Avab Presto 160 circuits avec télécommande et logiciel de conduite Expert
- 1 Pupitre Avab presto 140 circuits en flight
- 1 Pupitre Congo Junior

## Parc projecteurs

- 48 PC 1 kW 310 HPC (12/63°)
- 4 PC 650 kW LUTIN
- 12 PC ADB (salle de répétition)
- 37 PAR 64 plus + lampes cp 60, 61 , 62
- 15 PAR 56 plus + lampes
- 30 PAR (salle de répétition)
- 16 PAR à LED CONTEST
- 16 découpes 1 kW juliat 614 SX (16/35°) + porte-gobo
- 8 découpes 1 kW juliat 613 SX (28/54°) + porte-gobo
- 8 découpes 2 kW juliat 713 SX + porte-gobo
- 4 découpes 2 kW juliat 714 SX + porte-gobo
- 8 iris pour découpes SX
- 21 A.C.P 1001 ADB (Cyclôdes Asymétriques)
- 14 PC 2 kW juliat 329 HPC
- 7 PC 500 W ADB
- 3 BT 250 W
- 2 x 5 kW Fresnel + volets
- 22 F1
- 6 PAR COLORADO 3 SOLO Chauvet
- 10 SLIM PAR PRO Chauvet

## Gradateurs

- Armoire de 100 gradateurs ADB eurodim III
- 92 circuits fixes depuis 11 boîtiers de 4 circuits
- 8 multipaires de 6 circuits répartis sur le grill
- Câblage DMX 5pt fixe du plateau ou de la passerelle à la régie
- 1 gradateur mobile 3x5 kW
- 10 blocs gradateurs Juliat DIGItour 6S 6x3 kW
- 11 pieds de projecteurs (hauteur maxi : 2 m + 10 barres de couplages)
- 4 pieds projecteurs 3,50
- 30 platines

Câblage disponible pour toute longueur.

Fiches et boîtiers fixes au plateau aux normes P17.

L'emplacement d'une poursuite ne peut se faire qu'en régie.

Les réglages se font par nacelle hydraulique AWP (type Génie) à 9 mètres de hauteur.

# Son en régie

- 1 console de mixage MIDAS Venice 320
- 24 entrées mono / 4 stéréo
- 2 sorties L & R, 2 monitors, 4 sous-groupes,
- 2 Aux pré, 2 Aux pré/post, 2 Aux post
- 1 console SI EXPRESSION
- 24 entrées mic/line + 2 stéréos
- 16 sorties line

## Périphériques

- 1 processeur multi-effet YAMAHA spx 2000
- 2 compresseurs-gate stéréo dBx 166xs

## Lecteurs

### CD-USB

- 2 x Numark MP103

### CD

- 2 écoutes de monitoring GENELEC 8030A

## Diffusion en façade

- LINE SOURCE A10 (SUB KS21 + 1 A10 focus + 2 A10 WIDE + 112B cluster central
- 2 ampli LA4X

## Câblage

### Patch baie :

- 2 x Ghilmetti 32 blueline
- 32 bretelles de patch Ghilmetti

### Modules XLR toutes longueurs

### Modules Jack et adaptateurs tous modèles multi-paires :

- 5 m - 8 jack mono - éclaté
- 8 cinch - éclaté
- 6 m - 8 jack stéréo - éclaté
- 4 XLR M, 4 XLR F - éclaté
- 5 m - 8 XLR M - éclaté
- 8 XLR F - éclaté
- 5 m - 4 jack ste, 4 jack mono, 8 XLR F - éclaté
- 4 jack ste, 4 jack mono, 8 XLR M - éclaté

### Rack d'égaliseurs en flight :

- 3 x DBX 2231, 2 x 31 bandes, limiteur
- 1 x BSS FCS 960, 2 x 31 bandes

# Son sur scène

## Retour de scène

- 7 enceintes L.Acoustic 112b + 6 lyres
- 5 amplis L.Acoustic LA17 en flight avec
- 4 processeur-filtre actif LLC 112b st
- 2 enceintes L.Acoustic 112p amplifiées
- 6 enceintes L.Acoustic 108p amplifiées + lyres
- Interphonie Clear-Com, 3 postes (casque-micro) régie-plateau

## Parc micros filaires

- 4 Shure sm57
- 6 Shure sm58
- 4 Shure sm81
- 2 Shure Beta 98 , pince pour cuivres
- 5 AKG c300b – cellule ck91
- 2 AKG c451
- 1 Beyer m88
- 1 Electrovoice re20
- 3 Sennheiser e604, pinces pour tom
- 2 Sennheiser e609
- 2 Sennheiser md421
- 1 Sennheiser md22
- 1 Sennheiser 2ah6c636
- 3 Sennheiser me65
- 7 DI actifs BSS AR-133
- 1 kit BAT AUDIX (6c/cc/3tom/2oh)
- 2KM KK14 Neumann
- 2 KM 184 Neumann
- 2 C414 x LII AK6
- 3 DPA 4099 CORE

## Parc micros HF

- 2 HF main Shure slx2/sm58 avec récepteurs slx4
- 1 HF main Shure glxd2/sm86 avec récepteurs glxd4
- 2 HF main + pockets SHURES ULXD4
- 2 HF cravate Sennheiser EW500 G3
- 1 HF main Sennheiser avec récepteur ew100
- 2 HF micros cravate Sennheiser mke2 serie EW500 avec récepteurs ew500
- 2 émetteurs ceinture ew500
- 4 micros casque serre-tête DPA 4066 (2 chair / 2 noir)
- 4 micros cravate DPA 4060 (2 chair / 2 noirs)
- HF numérique double SHUR XLX-D-POCKETS 5LXD1

## Câblage

- 4 boîtiers fixes aux 4 angles de la scène en liaison régie avec 8 entrées XLR F, 4 lignes XLR M, 4 HP speakon, 2 intercom XLR
- Câblage XLR et Speakon toutes longueurs
- 1 multi-paire boîtier 24-8 éclaté 24-8 mâles, 25 m
- 1 multi-paire boîtier 24-8 éclaté 24-8 mâles, 30 m
- 1 multi-paire boîtier 12-4 - éclaté 12-4, 25 m
- 1 multi-paire 2 éclatés 8 mâles 8 femelles 10 m
- 2 multi-paire boîtier 8 femelles éclaté 8 mâles, 15 m
- 4 pieds de micros embases rondes, perchette télescopique
- 15 pieds de micros trépied, perchette télescopique
- 3 pieds de micros trépied, perche longue
- 10 pieds de micros sol trépied, perchette télescopique

## Sonorisation mobile

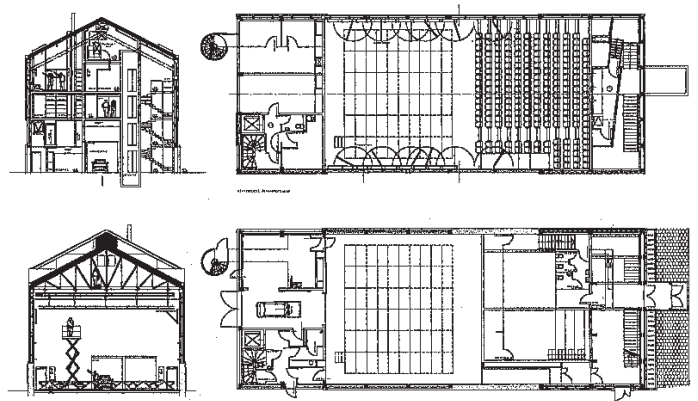
- 2 enceintes YAMAHA « Stagepas 500 » table amplifiée intégrée 2 x 250 w, (4 entrées mic, 2 stéréo, 2 st jack, 2 st RCA)
- 1 table YAMAHA mg 102 c (4 entrées mic, 2 stéréo, 1 aux, 1 monitor)
- 1 table SPIRIT Folio F1 – 14/2 (6 entrées mic, 2 stéréo, 3 aux – 1 pré, 1 prepost, 1post)

## Vidéo

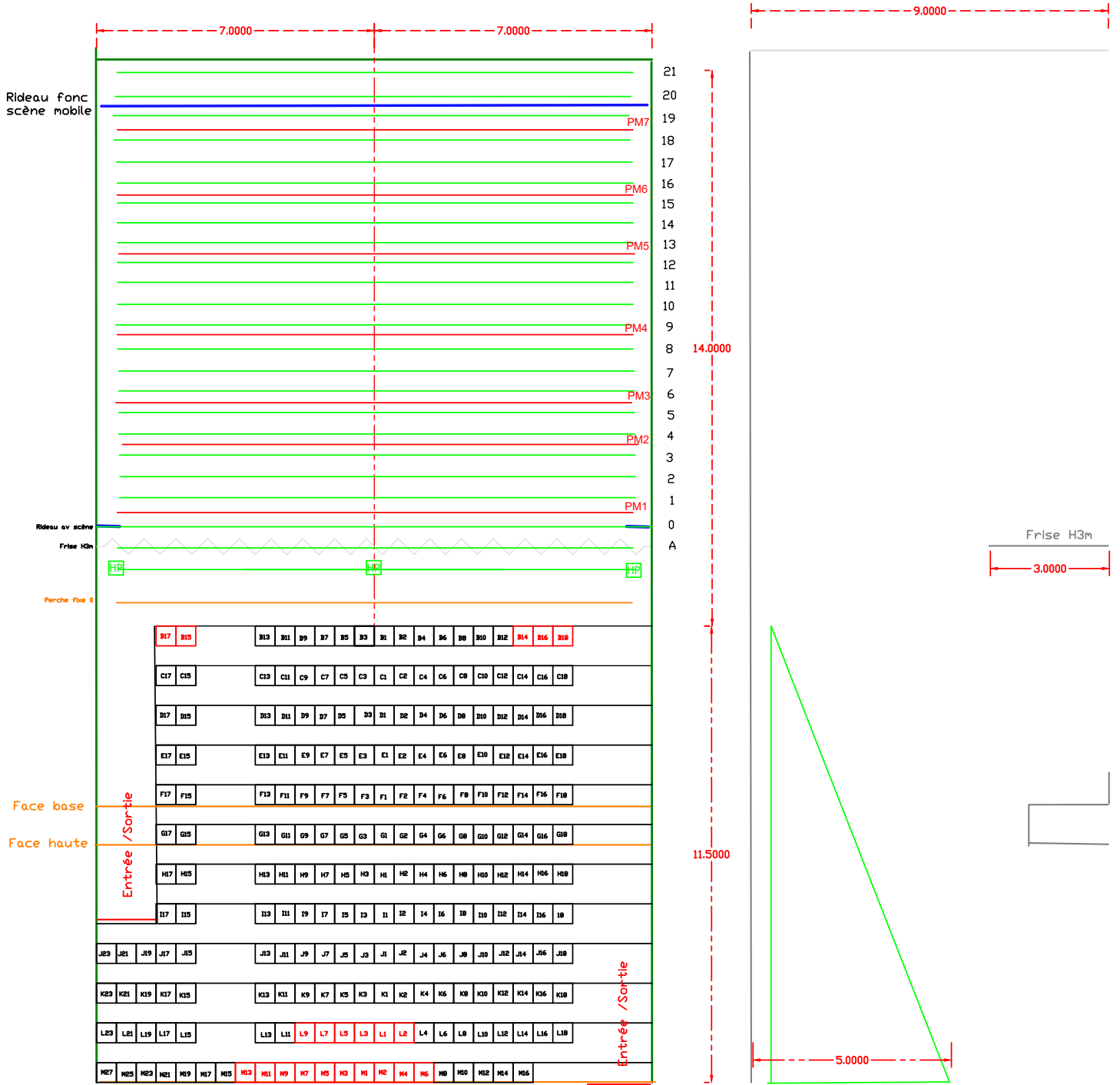
- 1 video-projecteur OPTOMA laser 55000Lm Tapport, résolution 1920x1080
- Rapport projection 1.4-2.24:1
- 1 vidéo-projecteur HITACHI cp-x 260 (2500 lm)
- entrée VGA / composite
- 1 switcher-scaler KRAMER hqv
- 1 lecteur DVD YAMAHA s 663
- 1 lecteur DVD DUAL
- 2 magnétoscopes VHS SONY hifi-stéréo
- 6 lignes de liaison régie-plateau BNC 75 Ohms
- Câblage VGA, BNC et HDMI
- Adaptateurs RCA-VGA-Peritel, etc.

## Effets spéciaux

- Machine à brouillard UNIQUE 2.1
- Machine à fumée SMOKE FACTORY / CAPTAIN D.

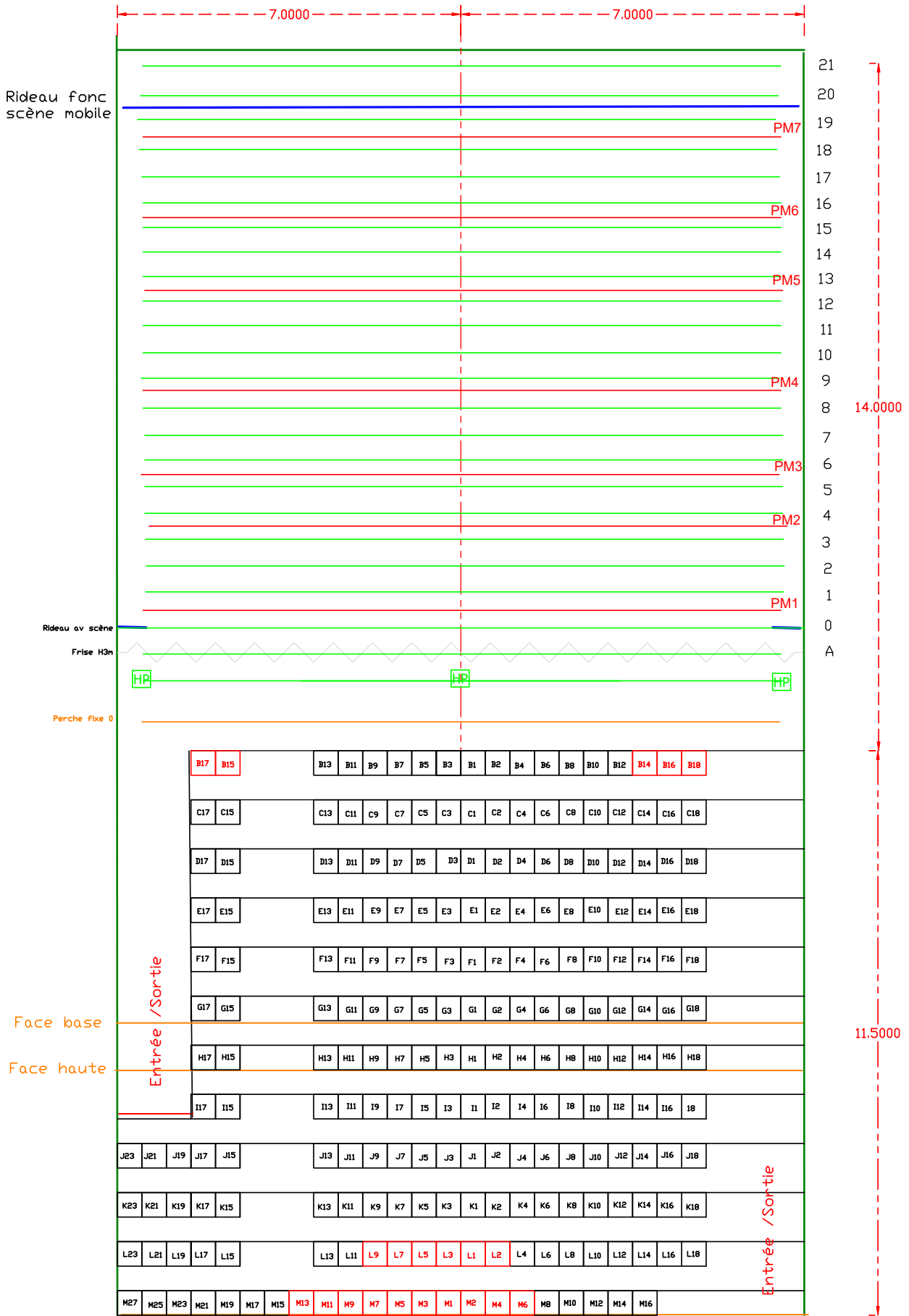


## Le Nouveau Relax

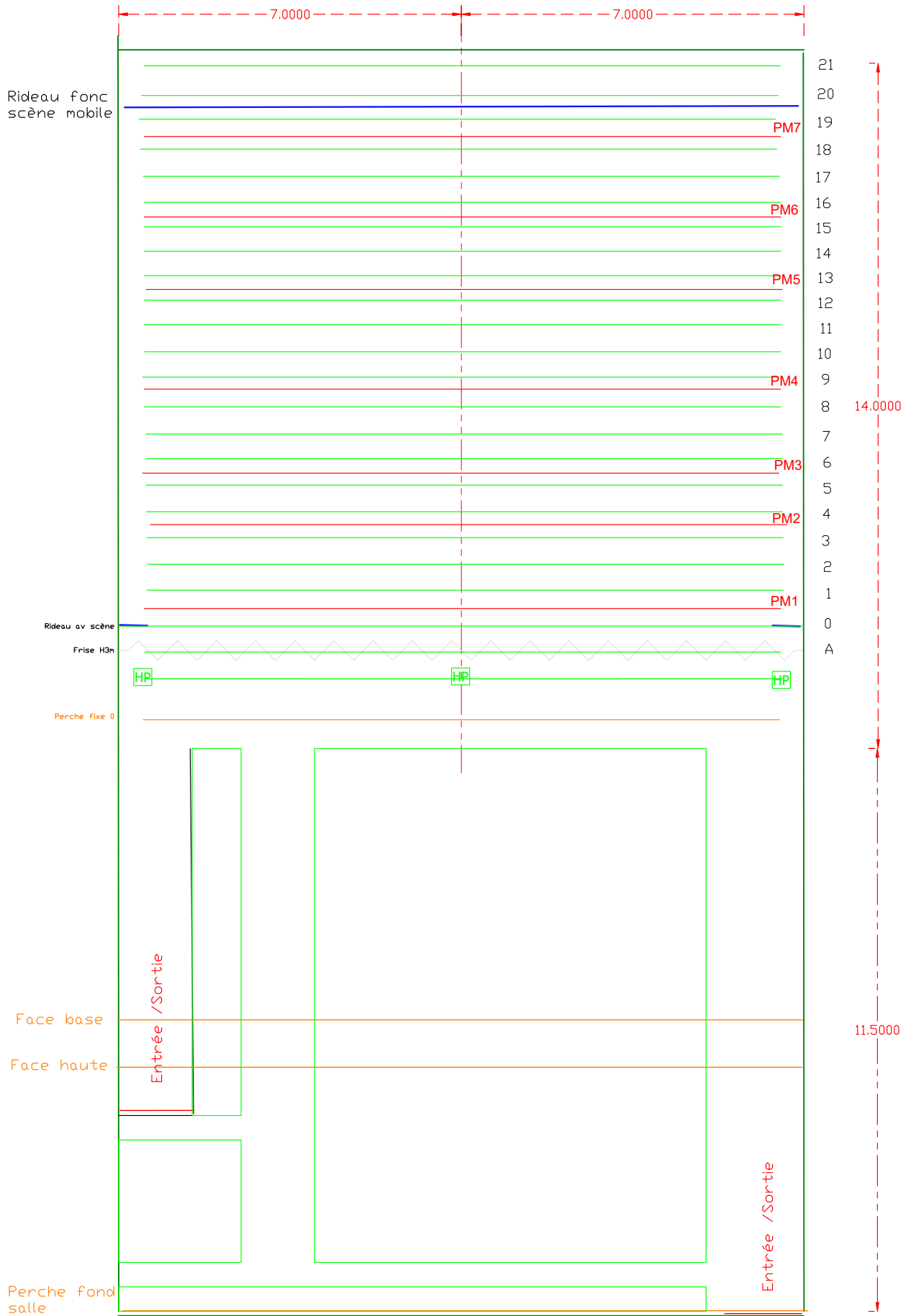


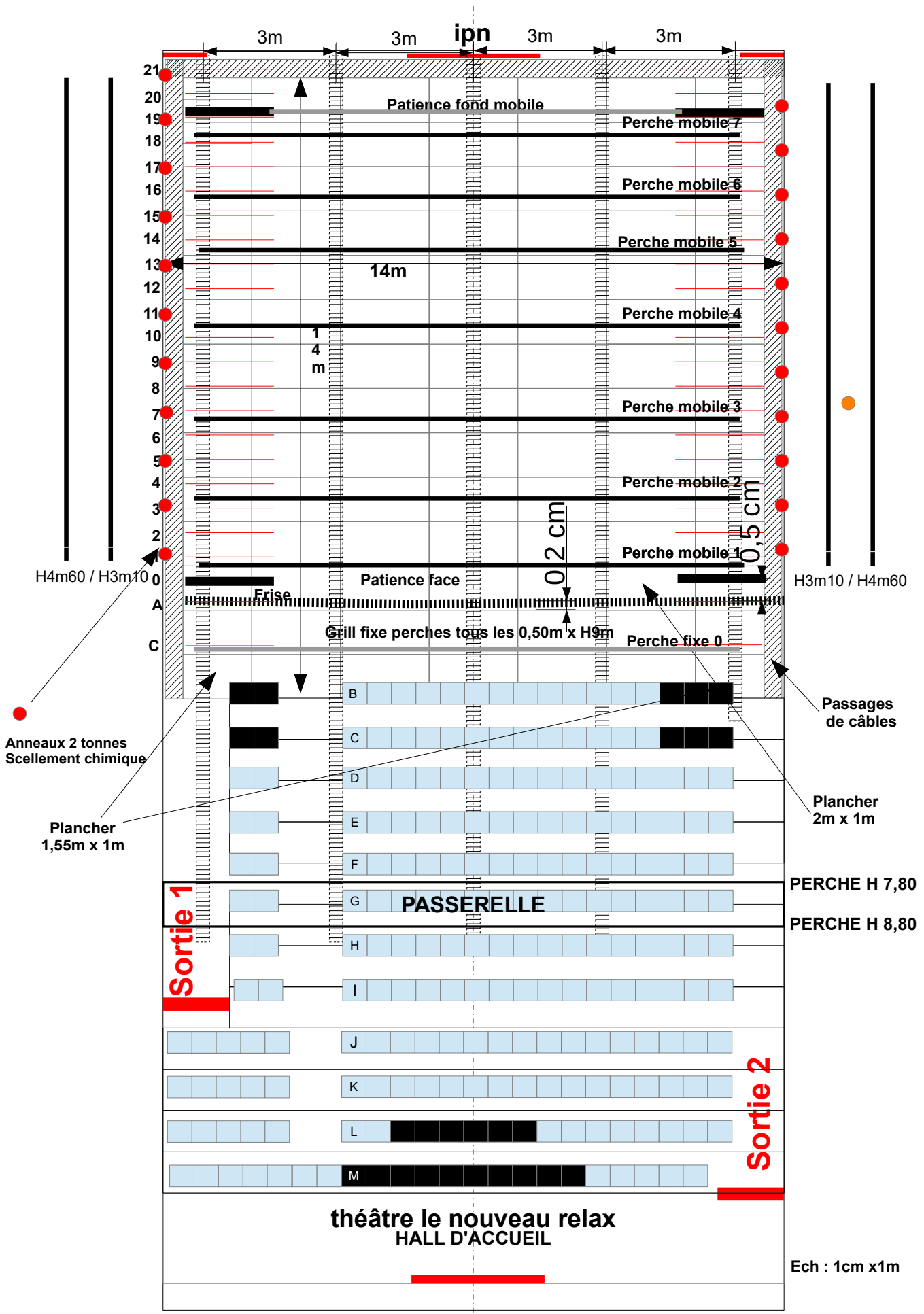


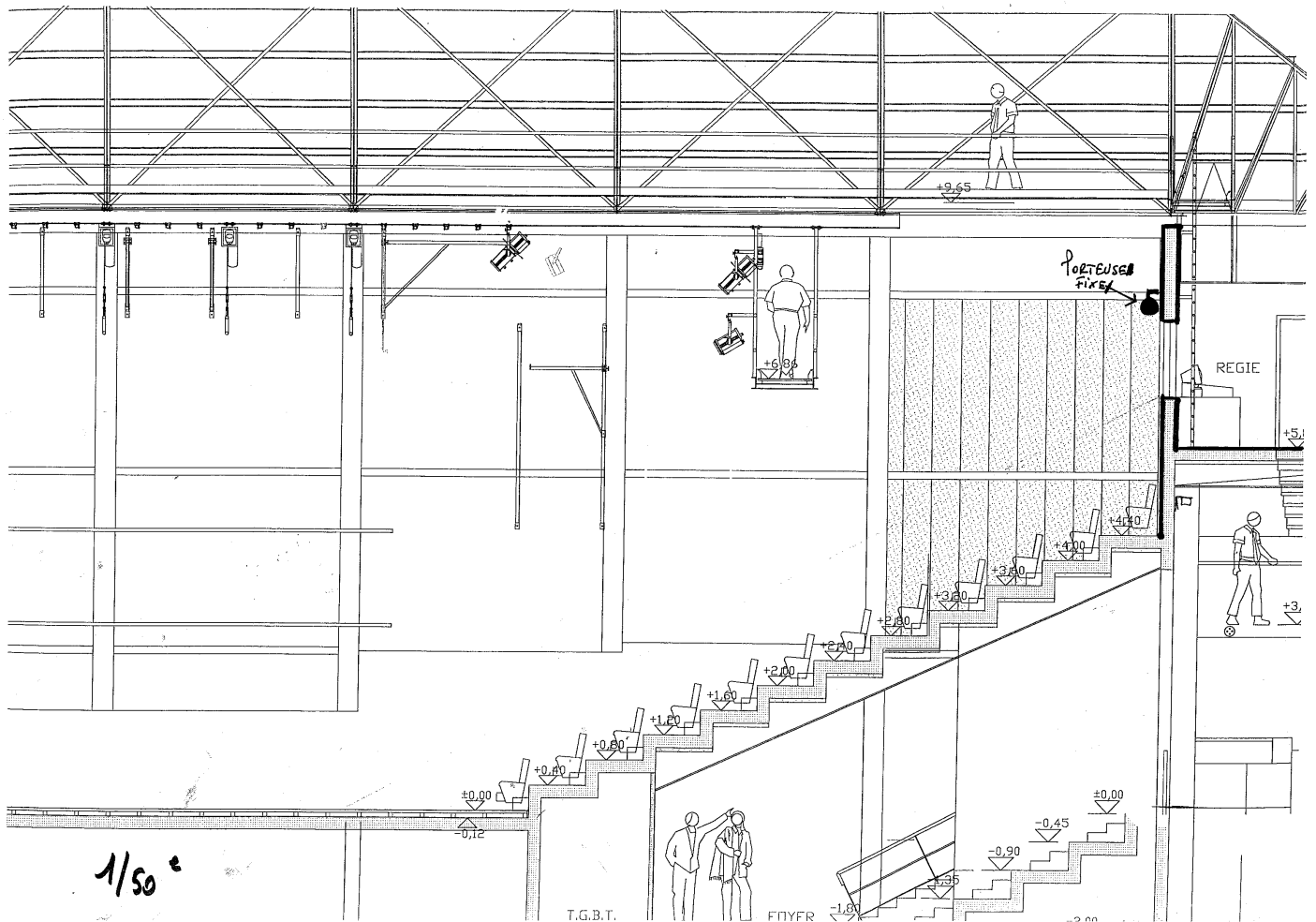
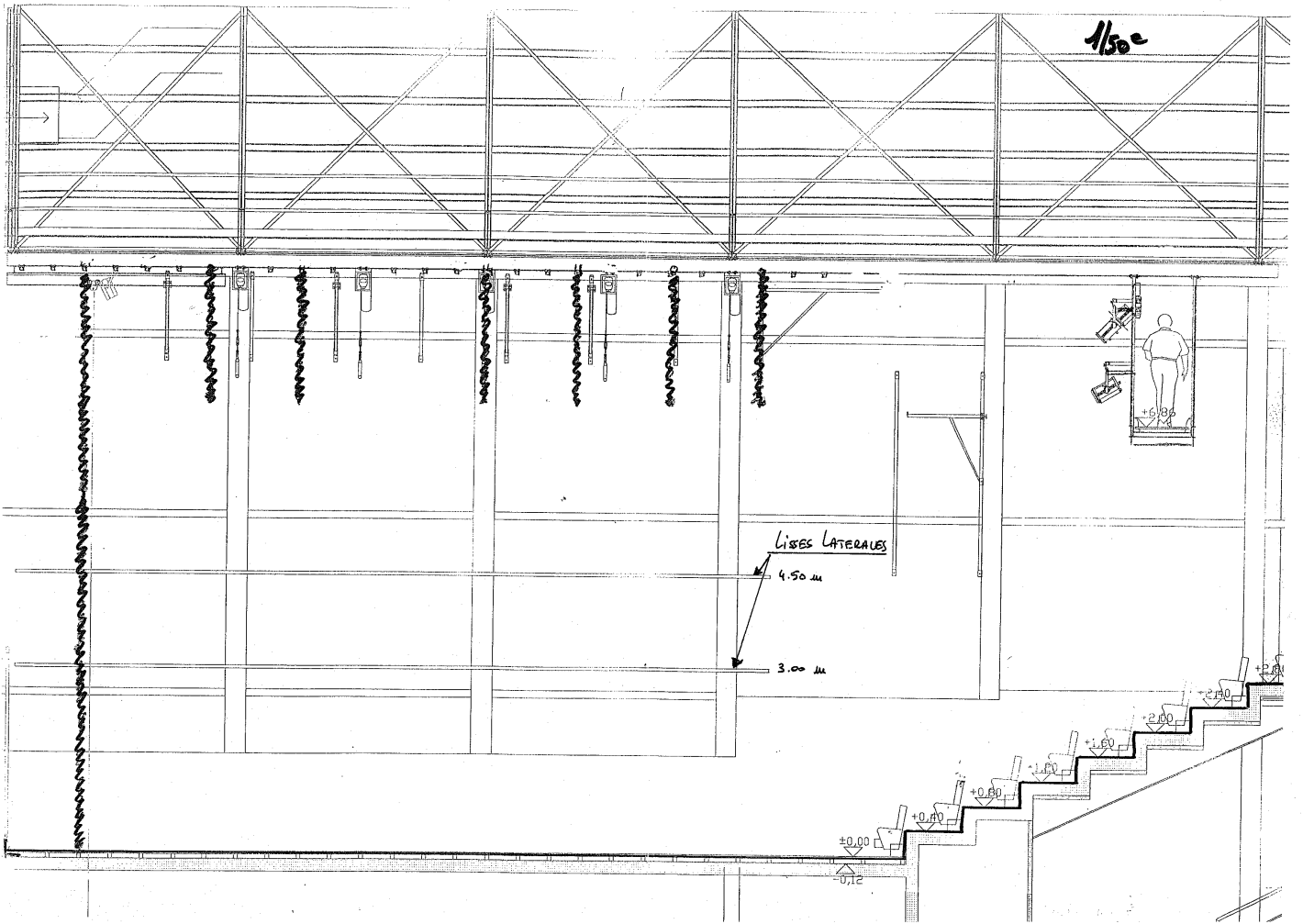
# Le Nouveau Relax



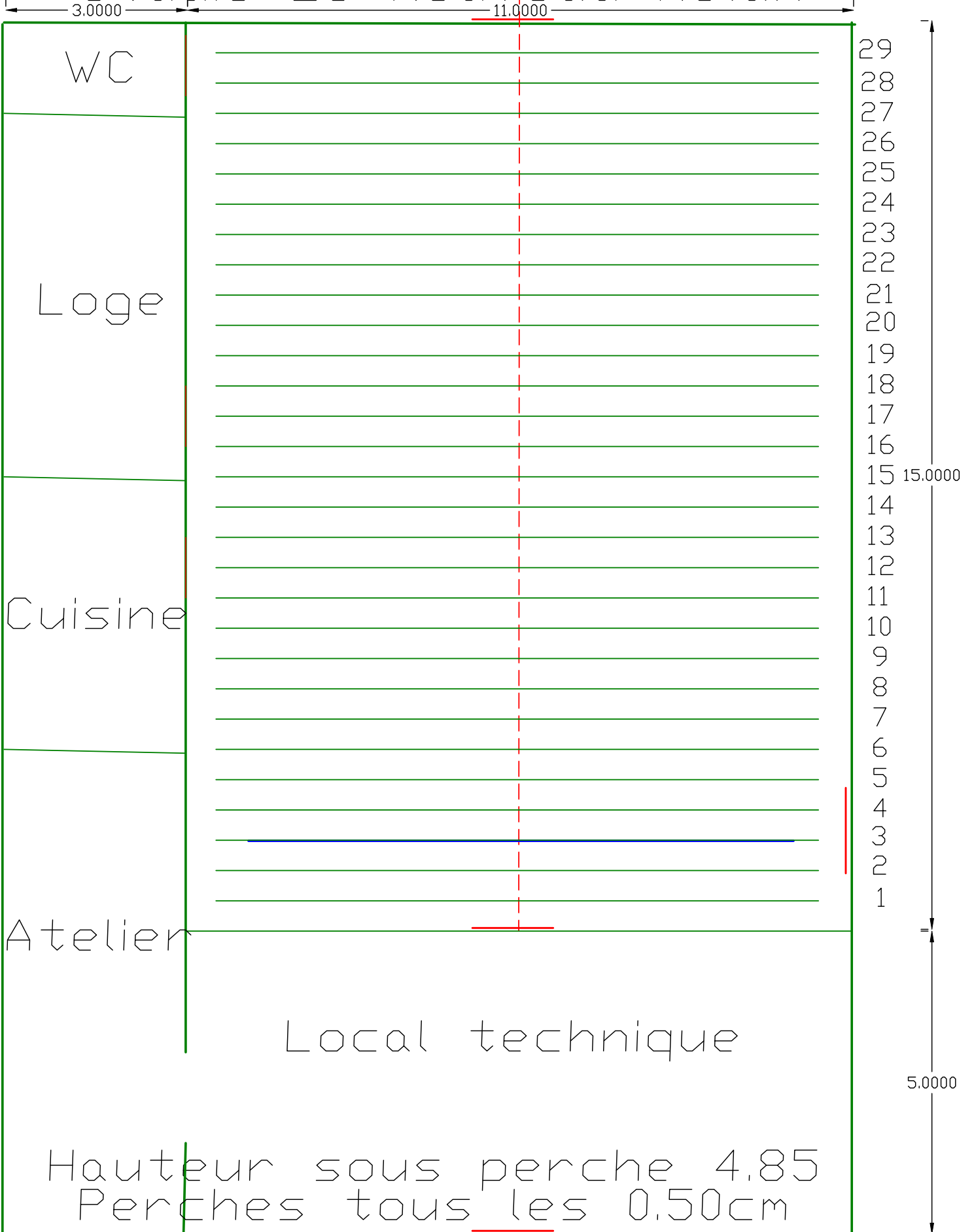
# Le Nouveau Relax



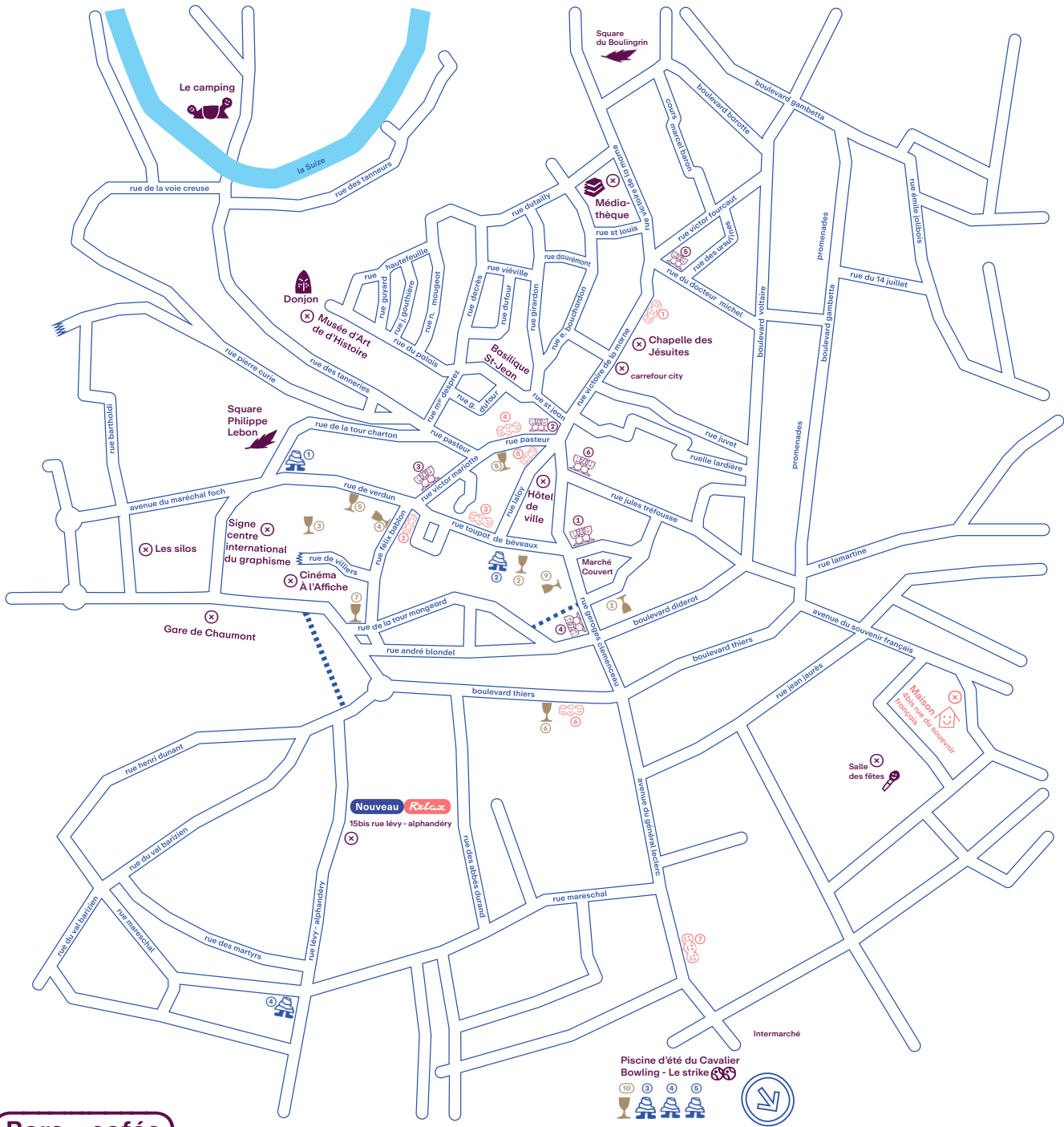




# Studio Le Nouveau Relax



# Centre ville de Chaumont



## Bars - cafés

- ① Bistrot des Halles
- ② Le Mil'9
- ③ Le K32
- ④ Ze Bock
- ⑤ Le Parisien
- ⑥ Le Baratin



## Hôtels

- ① Les Remparts
- ② Ibis Styles
- ③ L'étoile d'or
- ④ B&B
- ⑤ Formule 1



## Restaurants

- ① Le Tandem
- ② Le Serwood
- ③ Del'Arte
- ④ Le Jardin
- ⑤ Le Grain de Sel
- ⑥ Bouddah Zen
- ⑦ Pizzeria du pont
- ⑧ La crêpe s'affiche
- ⑨ La Table des Halles
- ⑩ Buffalo Grill



## Sur le pouce

- ① L'Utopiste
- ② Kebab Light
- ③ Ah l'Italie
- ④ Pacha Kebab
- ⑤ La Mie Caline
- ⑥ L'atelier de Sam et Nico
- ⑦ Pains et Délices



Piscine d'été du Cavalier  
 Bowling - Le strike



Palestra





**Direction : Rémi Sabau**  
**Administration : Pascal Esseu**  
**Direction technique : Jean-Claude Prosper**  
**Équipe technique : Baptiste Augendre**  
**et Rémi Masson**  
**Communication / RP tous publics :**  
**Joanna Decourtieux**  
**Billetterie / RP scolaire : Mathilde Ouvrard**  
**Billetterie / RP et accueil des compagnie :**  
**Bérangère Esprit**

15 bis rue Lévy Alphandery  
52000 Chaumont  
03 25 01 68 80  
[contact@lenouvearelay.fr](mailto:contact@lenouvearelay.fr)  
[billetterie@lenouvearelay.fr](mailto:billetterie@lenouvearelay.fr)  
[www.lenouvearelay.fr](http://www.lenouvearelay.fr)

**Nouveau**

**Relax**